

**Veřejnoprávní smlouva o poskytnutí dotace podle
Programu 2021–2024 pro poskytování dotací na rozvoj obcí do 2000 obyvatel
z rozpočtu Středočeského kraje ze Středočeského Fondu obnovy venkova
v rámci Tematického zadání Veřejná infrastruktura
Oblast podpory Veřejné prostranství**

Smluvní strany

Středočeský kraj



(dále jen „Poskytovatel“)

a

Obec Štípkoklasy



(dále jen „Příjemce“)

uzavírají podle § 10a a následujících zákona č. 250/2000 Sb., o rozpočtových pravidlech územních rozpočtů, ve znění pozdějších předpisů (dále jen „z. č. 250/2000 Sb.“) tuto smlouvu:

**Článek 1
ZÁKLADNÍ USTANOVENÍ**

1. Smluvní strany se zavazují dodržovat povinnosti a postupy podle z. č. 250/2000 Sb. a zákona č. 320/2001 Sb., o finanční kontrole ve veřejné správě a o změně některých zákonů (zákon o finanční kontrole), ve znění pozdějších předpisů (dále jen „z. č. 320/2001 Sb.“).
2. Dotace poskytovaná dle této smlouvy Poskytovatelem Příjemci je dle z. č. 320/2001 Sb. veřejnou finanční podporou.
3. Pro potřeby této smlouvy se rozumí:

- a) dotací peněžní prostředky poskytnuté z rozpočtu Středočeského kraje právnické osobě na stanovený účel,
- b) finančním vypořádáním dotace přehled o čerpání a použití poskytnutých peněžních prostředků (dále jen „vyúčtování Projektu“) a vrácení nepoužitých peněžních prostředků do rozpočtu Středočeského kraje,
- c) porušením rozpočtové kázně každé neoprávněné použití nebo zadržetí peněžních prostředků poskytnutých jako dotace z rozpočtu Středočeského kraje,
- d) neoprávněným použitím peněžních prostředků je jejich použití, kterým byla porušena povinnost stanovená právním předpisem, přímo použitelným předpisem Evropské unie nebo veřejnoprávní smlouvou. Za neoprávněné použití peněžních prostředků se považuje také:
- porušení povinnosti, která souvisí s účelem, na který byly peněžní prostředky poskytnuty, stanovené právním předpisem, přímo použitelným předpisem Evropské unie, veřejnoprávní smlouvou nebo při poskytnutí peněžních prostředků podle zvláštního právního předpisu, ke kterému došlo po připsání peněžních prostředků na účet Příjemce,
 - porušení povinnosti stanovené v předchozím odstavci, ke kterému došlo před připsáním peněžních prostředků na účet Příjemce a které ke dni připsání trvá; den připsání peněžních prostředků na účet Příjemce se považuje za den porušení rozpočtové kázně,
 - neprokáže-li Příjemce peněžních prostředků, jak byly tyto prostředky použity,
- e) zadržetím peněžních prostředků je porušení povinnosti vrácení poskytnutých prostředků ve stanoveném termínu; dnem porušení rozpočtové kázně je v tomto případě den následující po dni, v němž marně uplynul termín stanovený pro vrácení poskytnutých prostředků.,
- f) ukončením Projektu
- u nestavebního Projektu datum převzetí díla nebo datum převzetí dodávky realizace Projektu, které je uvedené v předávacím protokolu mezi Příjemcem a dodavatelem realizace Projektu, nebo, není-li takovýto protokol, pak datum zdanitelného plnění na posledním uhrazeném daňovém dokladu, nepovolí-li Poskytovatel (tj. Rada Středočeského kraje nebo případně Zastupitelstvo Středočeského kraje) jinak,
 - u stavebního Projektu bez stavebního povolení datum převzetí díla realizace Projektu, které je uvedené v předávacím protokolu mezi Příjemcem a dodavatelem realizace Projektu, nebo, není-li takovýto protokol, pak datum zdanitelného plnění na posledním uhrazeném daňovém dokladu, nepovolí-li Poskytovatel (tj. Rada Středočeského kraje nebo případně Zastupitelstvo Středočeského kraje) jinak,
 - u stavebního Projektu se stavebním povolením získání kolaudačního souhlasu podle § 122 zákona č. 183/2006 Sb., o územním plánování a stavebním řádu (stavební zákon), ve znění pozdějších předpisů (dále jen „stavební zákon“), popř. povolení předčasného užívání stavby dle § 123 stavebního zákona nebo popř. povolení zkušebního provozu podle § 124 stavebního zákona, nebo případně, nejde-li o stavbu uvedenou v § 122 stavebního zákona, na základě povolení předčasného užívání stavby nebo povolení zkušebního provozu nebo

kolaudačního rozhodnutí, vydaného podle § 122a stavebního zákona po ověření podmínek uvedených v § 122 odst. 3 stavebního zákona, nepovolí-li Poskytovatel (tj. Rada Středočeského kraje nebo případně Zastupitelstvo Středočeského kraje) jinak.

Článek 2 PŘEDMĚT SMLOUVY A ÚČEL

1. Předmětem smlouvy je poskytnutí **investiční dotace** Poskytovatelem Příjemci z rozpočtu Středočeského kraje podle Programu 2021-2024 pro poskytování dotací na rozvoj obcí do 2000 obyvatel z rozpočtu Středočeského kraje ze Středočeského Fondu obnovy venkova (dále jen „Program 2021-2024“) v rámci Tematického zadání **Veřejná infrastruktura** Oblast podpory **Veřejné prostranství** na zajištění realizace Projektu **Multifunkční čtyřkolka UTV**, evidenční číslo Projektu **FRV/VEI/052601/2023** (dále jen „Projekt“).
2. Účel Projektu: V rámci projektu byla zakoupena multifunkční čtyřkolka UTV, která bude sloužit na údržbu zeleně (sekání, zalévání) a místních komunikací a péči o vzhled obce.
3. Celkové předpokládané náklady projektu ve vztahu k tomuto Programu 2021-2024 FRV dle žádosti činí 299 990 Kč.
4. Příjemci bude na základě této smlouvy poskytnuta Poskytovatelem dotace z rozpočtu Středočeského kraje v **maximální výši 200 000 Kč**, maximálně však ve výši **85 %** celkových skutečných uznatelných finančních nákladů na realizaci Projektu.
5. Dotace je poskytována Příjemci i na finanční náklady Projektu, spočívající v uhrazené dani z přidané hodnoty v souvislosti s realizací Projektu, a to v těchto případech:
 - a) není-li Příjemce registrovaným plátcem daně z přidané hodnoty dle zákona č. 235/2004 Sb., ve znění pozdějších předpisů (dále jen „z. č. 235/2004 Sb.“),
 - b) je-li Příjemce registrovaným plátcem daně z přidané hodnoty, kterému však nevznikl v souvislosti s realizací Projektu nárok na odpočet uhrazené daně z přidané hodnoty dle z. č. 235/2004 Sb.,
 - c) je-li Příjemce registrovaným plátcem daně z přidané hodnoty, kterému vznikl v souvislosti s realizací Projektu pouze částečný nárok na odpočet uhrazené daně z přidané hodnoty; v tomto případě je Příjemci poskytována dotace i na finanční náklady Projektu spočívající v uhrazené dani z přidané hodnoty, u níž Příjemci nevznikl nárok na odpočet daně z přidané hodnoty dle z. č. 235/2004 Sb.
6. Dotace není poskytována Příjemci na finanční náklady Projektu, spočívající v uhrazené dani z přidané hodnoty v souvislosti s realizací Projektu, je-li Příjemce registrovaným plátcem daně z přidané hodnoty, kterému vznikl v souvislosti s realizací Projektu nárok na odpočet daně z přidané hodnoty ve výši uhrazené daně z přidané hodnoty dle z. č. 235/2004 Sb.
7. Minimální finanční spoluúčast Příjemce činí **15 %** z celkových skutečných uznatelných finančních nákladů na realizaci Projektu.

8. Do celkových skutečných uznatelných finančních nákladů na realizaci Projektu se nezapočítává uhrazená daň z přidané hodnoty, kterou uhradil Příjemce při realizaci Projektu, u níž mu vznikl nárok na odpočet daně z přidané hodnoty dle z. č. 235/2004 Sb.
9. Pokud celkové skutečné uznatelné finanční náklady Projektu překročí celkové předpokládané finanční náklady na realizaci Projektu, uhradí Příjemce částku tohoto překročení z vlastních finančních zdrojů.
10. Pokud budou celkové skutečné uznatelné finanční náklady Projektu nižší než celkové předpokládané finanční náklady na realizaci Projektu, je Příjemce povinen vrátit Poskytovateli takové poskytnuté peněžní prostředky z dotace Poskytovatele, které převýší **85 %** celkových skutečných uznatelných finančních nákladů na realizaci Projektu.
11. Pokud Příjemce zahájil realizaci Projektu ještě před podpisem této smlouvy, mohou být k vyúčtování Projektu zpětně použity účetní (daňové) doklady (faktury apod.), které byly Příjemcem uhrazeny v souvislosti s realizací Projektu po 1. 1. 2021.

Článek 3 ZÁVAZKY SMLUVNÍCH STRAN

1. **Poskytovatel se zavazuje** poskytnout Příjemci dotaci z rozpočtu Středočeského kraje v souladu s článkem 2 této smlouvy, a to za podmínek uvedených v této smlouvě, v Programu 2021-2024 a v z. č. 250/2000 Sb.
2. **Převod peněžních prostředků** bude Poskytovatelem proveden bankovním převodem na výše uvedený účet Příjemce **jednorázově do 60 dnů od uzavření této smlouvy.**
3. **Příjemce se zavazuje:**
 - a) Použít poskytnutou dotaci pouze ke sjednanému účelu a v souladu se specifikací Projektu popsanou v článku 2 odstavci 2 této smlouvy, tj. pouze na realizaci Projektu, a to hospodárně. V případě nedodržení této povinnosti Příjemcem odpovídá odvod za porušení rozpočtové kázně výši neoprávněně použitých peněžních prostředků, tj. výši použitých peněžních prostředků nesouvisejících se sjednaným účelem a specifikací Projektu nebo výši peněžních prostředků použitých nehospodárně. Toto ustanovení platí i v případě, že Příjemce neprokáže, jak byly poskytnuté peněžní prostředky použity.
 - b) Ukončit realizaci Projektu nejpozději **do jednoho roku** od oboustranného podpisu této smlouvy, nepovolí-li Poskytovatel (tj. Rada Středočeského kraje nebo případně Zastupitelstvo Středočeského kraje) jinak.
V případě nedodržení této povinnosti Příjemcem odpovídá odvod za toto porušení rozpočtové kázně výši 0,05 % z celkových poskytnutých peněžních prostředků za každý den prodlení s ukončením Projektu.
 - c) Viditelně uvádět a označit, pokud to povaha Projektu dovoluje,
 - na všech jeho zveřejněných dokumentech, které souvisejí s realizací Projektu,

- při všech formách propagace Projektu,
- v průběhu realizace Projektu,
- po skončení realizace Projektu

že: „Tento Projekt (název Projektu) byl realizován s finančním příspěvím Středočeského kraje“, a to včetně uvedení loga Středočeského kraje.

V případě Projektů, u kterých to jejich povaha dovoluje, musí být uvedené označení umístěno na viditelném místě nejméně po dobu pěti let od ukončení realizace Projektu.

V případě nedodržení uvedených povinností Příjemcem odpovídá odvod za každé takovéto porušení rozpočtové kázně výši 0,05 až 1 % z celkových poskytnutých peněžních prostředků, a to na základě rozhodnutí Krajského úřadu Středočeského kraje, ve kterém přihlédne pro stanovení výše odvodu k závažnosti porušení a jeho vlivu na dodržení účelu dotace. Jednotlivá porušení rozpočtové kázně a odvody za porušení rozpočtové kázně se v těchto případech sčítají.

d) Vést v účetnictví nebo daňové evidenci řádně a odděleně sledování přijatých a použitých peněžních prostředků dotace s uvedením přiděleného účelového znaku 812, a to

- v příjmu budou obdržené neinvestiční finanční prostředky účtovány na položku 4122 a investiční finanční prostředky na položku 4222,
- ve výdeji bude dotace účtována na příslušné neinvestiční položce 5xxx nebo na investiční položce 6xxx podle rozpočtové skladby (druhu výdaje).

V případě nedodržení této povinnosti Příjemcem odpovídá odvod za toto porušení rozpočtové kázně výši 0,05 % až 2 % z celkových poskytnutých peněžních prostředků, a to na základě rozhodnutí Krajského úřadu Středočeského kraje, ve kterém přihlédne při stanovení výše odvodu k závažnosti porušení a jeho vlivu na dodržení účelu dotace.

Za nedodržení povinnosti Příjemce vedení účetnictví není považována situace, kdy Příjemce obdržel finanční prostředky až po úhradě příslušných nákladů v uzavřeném účetním období. Příjemce je v takovém případě povinen vést o použití poskytnutých prostředků z rozpočtu Středočeského kraje samostatnou průkaznou evidenci.

e) Dodržet, že majetek pořízený či zhodnocený s účastí dotace nesmí být prodán, darován nebo bezúplatně převeden na jinou právnickou nebo fyzickou osobu po dobu 5 let od data ukončení realizace Projektu. Výjimku z tohoto ustanovení může udělit na základě písemné žádosti Příjemce Rada Středočeského kraje.

V případě nedodržení uvedených povinností Příjemcem odpovídá odvod za porušení rozpočtové kázně výši 1 % až 100 % poskytnutých peněžních prostředků, a to na základě rozhodnutí Krajského úřadu Středočeského kraje, ve kterém přihlédne při stanovení výše odvodu k závažnosti porušení a jeho vlivu na dodržení účelu dotace. Za převedení majetku na jinou právnickou osobu se dle tohoto ustanovení nepovažuje předání majetku obce k hospodaření příspěvkové organizaci, jejímž je obec zřizovatelem, pokud byla Příjemcem dotace obec a zůstane zachován sjednaný účel Projektu dle této smlouvy. O této skutečnosti je obec jako Příjemce dotace povinna písemně informovat Poskytovatele, a to do 15 kalendářních dnů

ode dne předání majetku obce k hospodaření příspěvkové organizaci, jejímž je obec zřizovatelem. Obec jako Příjemce zasílá uvedenou písemnou informaci na adresu Krajský úřad Středočeského kraje – Odbor řízení dotačních projektů.

- f) Provést výběr dodavatele veřejné zakázky v souladu se zákonem 134/2016 Sb., o zadávání veřejných zakázek, ve znění pozdějších předpisů. Příjemce je povinen při zadání veřejné zakázky dodržovat zásady transparentnosti, rovného zacházení a zákazu diskriminace.

V případě nedodržení uvedených povinností Příjemcem, odpovídá odvod za porušení rozpočtové kázně výši 0,05 % až 100 % peněžních prostředků, které byly Poskytovatelem poskytnuty Příjemci na úhradu výdajů spojených s veřejnou zakázkou, při jejímž zadání došlo k porušení výše uvedených povinností, a to na základě rozhodnutí Krajského úřadu Středočeského kraje, ve kterém přihlédne při stanovení výše odvodu k závažnosti porušení a jeho vlivu na dodržení účelu dotace.

Ustanovení tohoto odstavce neplatí, jestliže příjemce dotace postupuje podle § 11 zákona č. 134/2016 Sb., o zadávání veřejných zakázek, ve znění pozdějších předpisů.

- g) Zadávat veřejné zakázky malého rozsahu za cenu maximálně ve výši ceny v místě a čase obvyklé.

U veřejných zakázek malého rozsahu s hodnotou plnění, která převyšuje 200.000 Kč bez DPH, je příjemce povinen buď uveřejnit předmětnou veřejnou zakázku na profilu zadavatele s umožněním neomezeného dálkového přístupu, a to po dobu minimálně 7 pracovních dnů (profil zadavatele – viz § 28, odst. 1, písm. j) zákona č. 134/2016 Sb., o zadávání veřejných zakázek, ve znění pozdějších předpisů) nebo prokazatelně oslovit 3 dodavatele veřejné zakázky.

V případě nedodržení uvedených povinností Příjemcem odpovídá odvod za porušení rozpočtové kázně výši 0,05 % až 100 % peněžních prostředků, které byly Poskytovatelem poskytnuty Příjemci na úhradu výdajů spojených s veřejnou zakázkou, při jejímž zadání došlo k porušení výše uvedených povinností, a to na základě rozhodnutí Krajského úřadu Středočeského kraje, ve kterém přihlédne při stanovení výše odvodu k závažnosti porušení a jeho vlivu na dodržení účelu dotace.

Ustanovení tohoto odstavce neplatí, jestliže příjemce dotace postupuje podle § 11 zákona č. 134/2016 Sb., o zadávání veřejných zakázek, ve znění pozdějších předpisů.

- h) Dodržet, že zaměstnanci a blízké osoby Příjemce nebo osoby ovládající Příjemce či osoby Příjemcem ovládané se nesmějí podílet na plnění veřejných zakázek zadávaných Příjemcem, spočívajících v poskytování dodávek, služeb a stavebních prací spojených s realizací Projektu, které jsou hrazeny z poskytnuté dotace a rovněž z vlastních zdrojů Příjemce (ani působit jako subdodavatel veřejných zakázek zadávaných Příjemcem). Výjimku z tohoto ustanovení může udělit na základě písemné žádosti Příjemce Rada Středočeského kraje.

Současně je připuštěna možnost provedení stavebních prací a prací souvisejících s Projektem tzv. svépomocí, a to bez nároku na odměnu za takto provedené práce.

Výběr dodavatele materiálu použitého při realizaci prací svépomocí však musí být proveden rovněž v souladu se shora uvedenými zásadami.

V případě nedodržení uvedených povinností Příjemcem, odpovídá odvod za porušení rozpočtové kázně výši 0,05 % až 100 % peněžních prostředků, které byly Poskytovatelem poskytnuty Příjemci na úhradu výdajů spojených s veřejnou zakázkou, při jejímž zadání došlo k porušení výše uvedených povinností, a to na základě rozhodnutí Krajského úřadu Středočeského kraje, ve kterém přihlédne při stanovení výše odvodu k závažnosti porušení a jeho vlivu na dodržení účelu dotace.

Ustanovení tohoto odstavce neplatí, jestliže příjemce dotace postupuje podle § 11 zákona č. 134/2016 Sb., o zadávání veřejných zakázek, ve znění pozdějších předpisů.

i) Dodržet minimální hodnoty závazných parametrů stanovené v Příloze č. 1 této smlouvy.

V případě nedodržení této povinnosti Příjemcem, odpovídá odvod za toto porušení rozpočtové kázně:

- pokud byl Příjemcem při realizaci Projektu splněn účel této smlouvy výši odpovídající poměru nedodržené hodnoty konkrétního hodnoceného parametru vůči původně stanovenému, a to dále ještě v poměru tohoto hodnoceného parametru ke všem ostatním závazným parametrům, jsou-li v Příloze č. 1 stanoveny,
- pokud nebyl Příjemcem při realizaci Projektu splněn účel této smlouvy výši 100 % poskytnutých peněžních prostředků.

j) Zajistit uspořádání veřejného ukončení realizace Projektu v místě jeho realizace s cílem informovat veřejnost o realizaci Projektu a přínosech Projektu a tři týdny před konáním veřejného ukončení realizace Projektu zaslat písemnou pozvánku na toto veřejné ukončení realizace Projektu na adresu Odboru Kancelář hejtmanky Krajského úřadu Středočeského kraje a umožnit tak zástupcům Poskytovatele volný vstup; tato povinnost se týká pouze Příjemců, kterým touto smlouvou byla poskytnuta dotace ve výši nad 500 000 Kč, a to s výjimkou Projektů, které byly ukončeny před podpisem této smlouvy.

V případě nedodržení výše uvedených povinností je Příjemce povinen provést odvod za takovéto porušení rozpočtové kázně ve výši 0,05 až 1 % z celkových poskytnutých peněžních prostředků, a to na základě rozhodnutí Krajského úřadu Středočeského kraje, ve kterém přihlédne pro stanovení výše odvodu k závažnosti porušení a jeho vlivu na dodržení účelu dotace. Jednotlivá porušení rozpočtové kázně a následně stanovený odvod se v těchto případech sčítají.

Za nesplnění povinnosti zaslání pozvánky není považována situace, kdy byl při veřejném ukončení akce zástupce Poskytovatele prokazatelně přítomen.

k) Zpracovat a doručit Poskytovateli Protokol závěrečného vyhodnocení a vyúčtování Projektu na Krajský úřad Středočeského kraje – Odbor řízení dotačních projektů dle přílohy č. 2 k této smlouvě, a to do **60 dnů** od ukončení Projektu nebo do **60 dnů** od uzavření této smlouvy, a to v té lhůtě, která z těchto dvou lhůt skončí později.

4. **Příjemce se dále zavazuje**

- a) Vrátit Poskytovateli do 60 dnů od ukončení Projektu příslušnou část skutečně poskytnuté dotace Poskytovatelem, kterou je povinen Příjemce vrátit Poskytovateli, jestliže je podíl Příjemce na úhradě celkových skutečných uznatelných finančních nákladů na realizaci Projektu nižší než **15 %**, a to tak, aby konečný podíl Příjemce na úhradě celkových skutečných uznatelných finančních nákladů na realizaci Projektu byl **15 %**.

Pokud tak Příjemce neučiní, odpovídá odvod za porušení rozpočtové kázně výši zadržovaných peněžních prostředků.

- b) Vrátit Poskytovateli jako odvod za porušení rozpočtové kázně celou dotaci, resp. převedené peněžní prostředky od Poskytovatele na účet Příjemce, pokud se realizace Projektu neuskuteční, a to do deseti pracovních dnů ode dne, kdy Příjemci musí být zřejmé, že se realizace Projektu neuskuteční. Zároveň je Příjemce povinen neprodleně písemně informovat Poskytovatele o těchto skutečnostech, a to Odbor řízení dotačních projektů Krajského úřadu Středočeského kraje.

Pokud tak Příjemce neučiní, odpovídá odvod za porušení rozpočtové kázně výši zadržovaných peněžních prostředků.

- c) Umožnit příslušným orgánům Poskytovatele v souladu se z. č. 320/2001 Sb. provedení průběžné a následné kontroly hospodaření s peněžními prostředky z poskytnuté dotace, jejich použití k účelu, který je v souladu s touto smlouvou a předložit při kontrole všechny potřebné účetní a jiné doklady.

Pokud tak Příjemce neučiní, odpovídá odvod za porušení rozpočtové kázně výši 0,05 % až 100 % poskytnutých peněžních prostředků, a to na základě rozhodnutí Krajského úřadu Středočeského kraje, ve kterém přihlédne při stanovení výše odvodu k závažnosti porušení a jeho vlivu na dodržení účelu dotace.

- d) Neprodleně, nejpozději však do 10 pracovních dnů, informovat písemně Odbor řízení dotačních projektů Krajského úřadu Středočeského kraje o všech změnách údajů týkajících se Příjemce, které jsou uvedeny na str. 1 této smlouvy.

- e) Uchovávat veškeré písemnosti, týkající se poskytnutí veřejné podpory podle této smlouvy včetně Protokolu závěrečného vyhodnocení a vyúčtování Projektu se všemi písemnými doklady, a to takovým způsobem, aby bylo možno prokázat oprávněnost použití peněžních prostředků v souladu s touto smlouvou, a to po dobu deseti let od ukončení realizace Projektu. Po tuto uvedenou dobu je Příjemce také povinen veškeré písemnosti, týkající se poskytnutí veřejné podpory podle této smlouvy včetně Protokolu závěrečného vyhodnocení a vyúčtování Projektu se všemi písemnými doklady, na písemné požádání předložit Poskytovateli k nahlédnutí.

V případě nedodržení výše uvedených povinností Příjemce odpovídá odvod za toto porušení rozpočtové kázně výši 0,05 % až 100 % z poskytnutých peněžních prostředků, a to na základě rozhodnutí Krajského úřadu Středočeského kraje, ve kterém přihlédne při stanovení výše odvodu k závažnosti porušení a jeho vlivu na dodržení účelu dotace, jestliže však Příjemce ve výše uvedené době sám zlikvidoval nebo zcela znehodnotil nebo úmyslně nebo z nedbalosti umožnil

jinému zlikvidovat nebo zcela znehodnotit veškeré písemnosti, týkající se poskytnutí veřejné podpory podle této smlouvy včetně vyúčtování Projektu se všemi písemnými doklady, nebo jestliže Příjemce nepředloží Poskytovateli žádné písemnosti k nahlédnutí, odpovídá odvod za toto porušení rozpočtové kázně výši 10 až 100 % poskytnutých peněžních prostředků, a to na základě rozhodnutí Krajského úřadu Středočeského kraje, ve kterém přihlédne při stanovení výše odvodu k závažnosti porušení a jeho vlivu na dodržení účelu dotace.

Článek 4

ZÁVĚREČNÁ USTANOVENÍ

1. O prodloužení termínu ukončení realizace Projektu může Příjemce písemně požádat Poskytovatele do dne, do kterého má být podle této smlouvy ukončena realizace Projektu. Písemnou žádost Příjemce předkládá Odboru řízení dotačních projektů Krajského úřadu Středočeského kraje. Žádost musí být doručena na Krajský úřad Středočeského kraje do konce uvedené lhůty. O žádosti Příjemce, tj. o jejím odsouhlasení či odmítnutí, rozhoduje Rada Středočeského kraje.
2. O prodloužení termínu pro předložení dokumentace závěrečného vyhodnocení a vyúčtování Projektu může Příjemce písemně požádat Poskytovatele do konce lhůty pro zpracování a předložení Dokumentace závěrečného vyhodnocení a vyúčtování Projektu. Písemnou žádost Příjemce předkládá Odboru řízení dotačních projektů Krajského úřadu Středočeského kraje. Žádost musí být doručena na Krajský úřad Středočeského kraje do konce uvedené lhůty. O žádosti Příjemce, tj. o jejím odsouhlasení či odmítnutí, rozhoduje Rada Středočeského kraje.
3. O změnu minimálních hodnot závazných parametrů s odchylkou do 5 % a změnu paragrafu funkčního třídění Projektu může Příjemce písemně požádat Poskytovatele do konce lhůty pro zpracování a předložení Dokumentace závěrečného vyhodnocení a vyúčtování Projektu, nejpozději však současně s předložením uvedené dokumentace Poskytovateli, pokud uvedenou dokumentaci předložil Příjemce Poskytovateli před koncem lhůty pro zpracování a předložení uvedené dokumentace. Písemnou žádost Příjemce předkládá Odboru řízení dotačních projektů Krajského úřadu Středočeského kraje. Žádost musí být doručena na Krajský úřad Středočeského kraje do konce uvedené lhůty. O žádosti Příjemce, tj. o jejím odsouhlasení či odmítnutí, rozhoduje vedoucí příslušného odboru Krajského úřadu Středočeského kraje do 60 dnů od doručení žádosti.
4. O jinou změnu této smlouvy může Příjemce písemně požádat Poskytovatele do konce lhůty pro zpracování a předložení dokumentace závěrečného vyhodnocení a vyúčtování Projektu, nejpozději však s předložením uvedené dokumentace Poskytovateli, pokud uvedenou dokumentaci předložil Příjemce Poskytovateli před koncem lhůty pro zpracování a předložení uvedené dokumentace. Písemnou žádost Příjemce předkládá Odboru řízení dotačních projektů Krajského úřadu Středočeského kraje. Žádost musí být doručena na Krajský úřad Středočeského kraje do konce uvedené lhůty. O žádosti Příjemce, tj. jejím odsouhlasení či odmítnutí, rozhoduje Rada Středočeského kraje nebo případně Zastupitelstvo Středočeského kraje.

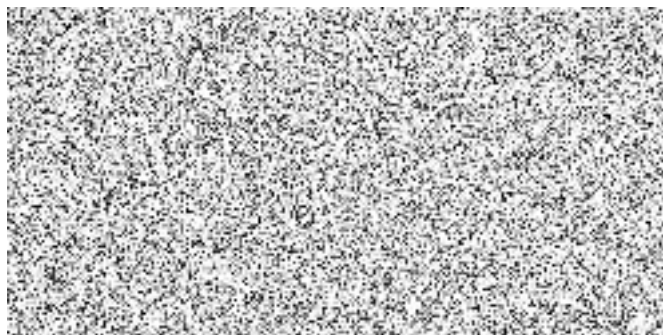
5. Počítání lhůt uvedených v této smlouvě se řídí občanským zákoníkem. Případně-li poslední den lhůty, v níž je Příjemce povinen podle této smlouvy provést nějakou činnost nebo úkon, na sobotu, neděli nebo svátek, je posledním dnem lhůty pracovní den nejbližší následující.
6. Pokud má Příjemce podle této smlouvy povinnost předat, doručit nebo předložit Poskytovateli nějakou písemnost, musí být do konce lhůty uvedené v této smlouvě písemnost Poskytovateli fakticky doručena; za splnění uvedené lhůty se nepovažuje den předání zásilky s písemností Příjemcem k přepravě, tj. např. prostřednictvím pošty.
7. Pokud má Příjemce podle této smlouvy povinnost převést peněžní prostředky Poskytovateli, převádí je na účet Poskytovatele uvedený na str. 1 této smlouvy, a to pod stejnými symboly - stejným účelovým znakem, pod kterým mu byly peněžní prostředky Poskytovatelem poskytnuty, nesdělí-li Poskytovatel písemně Příjemci, že má uvést při převodu peněžních prostředků jiné údaje.
8. Povinnost Příjemce převést peněžní prostředky Poskytovateli je splněna dnem připsání peněžních prostředků na účet Poskytovatele uvedený na str. 1 této smlouvy.
9. Při podezření na porušení rozpočtové kázně může Poskytovatel pozastavit poskytování peněžních prostředků, a to až do výše předpokládaného odvodu.
10. Za prodlení s odvodem za porušení rozpočtové kázně je Příjemce povinen zaplatit penále ve výši 1 promile z částky odvodu za každý den prodlení, nejvýše však do výše stanoveného odvodu.
11. O uložení odvodu a penále za porušení rozpočtové kázně rozhoduje v samostatné působnosti Krajský úřad Středočeského kraje.
12. Prominutí nebo částečné prominutí povinnosti odvodu a penále může z důvodu hodných zvláštního zřetele povolit orgán Středočeského kraje, který o poskytnutí peněžních prostředků rozhodl, tj. Zastupitelstvo Středočeského kraje, a to na základě žádosti Příjemce.
13. Správcem odvodů a penále je Krajský úřad Středočeského kraje, který z důvodu hodných zvláštního zřetele může povolit posečkání zaplacení odvodu nebo penále (tj. zaplacení odvodu nebo penále v pozdějším termínu) nebo zaplacení odvodu nebo penále ve splátkách, a to na základě žádosti Příjemce.
14. Práva a povinnosti smluvních stran touto smlouvou výslovně neupravené se řídí právními předpisy uvedenými v článku 1 této smlouvy a Programem 2021-2024 pro poskytování dotací na rozvoj obcí do 2000 obyvatel z rozpočtu Středočeského kraje ze Středočeského Fondu obnovy venkova. Příjemce prohlašuje, že se před podpisem této smlouvy se zněním uvedeného Programu seznámil.
15. Nedílnou součástí této smlouvy jsou Příloha č. 1 – ZÁVAZNÉ PARAMETRY (POLOŽKY) PROJEKTU a Příloha č. 2 – PROTOKOL ZÁVĚREČNÉHO VYHODNOCENÍ A VYÚČTOVÁNÍ PROJEKTU
16. Případné změny a doplňky této smlouvy budou smluvní strany činit písemnými, vzestupně číslovanými dodatky k této smlouvě.
17. Práva a povinnosti z této smlouvy vyplývající přecházejí na právní nástupce smluvních stran. Smluvní strany se dohodly, že Příjemce není oprávněn postoupit svá práva a povinnosti vyplývající z této smlouvy třetí straně bez předchozího písemného souhlasu Poskytovatele. Pokud Příjemce

postoupí svá práva a povinnosti vyplývající z této smlouvy třetí straně bez předchozího písemného souhlasu Poskytovatele, poruší tím rozpočtovou kázeň a odvod za toto porušení rozpočtové kázně odpovídá výši poskytnutých peněžních prostředků.

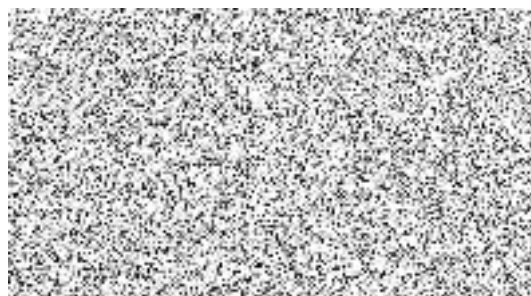
18. Příjemce souhlasí se zveřejněním obsahu této smlouvy na úřední desce Poskytovatele.
19. V případě nahrazení z. č. 320/2001 Sb. novým zákonem, řídí se kontrola dle této smlouvy novým zákonem.
20. Tato smlouva se vyhotovuje v elektronické podobě s elektronickými podpisy obou smluvních stran.
21. Tato smlouva nabývá platnosti a účinnosti dnem podpisu oběma smluvními stranami.
22. O poskytnutí dotace uvedené v této smlouvě Poskytovatelem Příjemci rozhodlo Zastupitelstvo Středočeského kraje usnesením č. 014-30/2024/ZK ze dne 29. 1. 2024 a v případě tohoto právního úkonu Středočeského kraje jsou splněny podmínky uvedené v § 23 zákona č. 129/2000 Sb., o krajích (krajské zřízení), ve znění pozdějších předpisů, nezbytné k jeho platnosti.
23. K podpisu této smlouvy a podpisu případných dodatků k této smlouvě za Poskytovatele byl pověřen Mgr. Michael Kašpar, náměstek hejtmanky pro oblast financí a dotací, usnesením Zastupitelstva Středočeského kraje č. 014-30/2024/ZK ze dne 29. 1. 2024.
24. Přijetí dotace z rozpočtu Středočeského kraje a uzavření smlouvy o poskytnutí dotace bylo schváleno usnesením č. 247/7 ze dne 14. 2. 2024 Zastupitelstvem obce a v případě tohoto právního úkonu obce jsou splněny podmínky uvedené v § 41 zákona č. 128/2000 Sb. nezbytné k jeho platnosti.

Příjemce dotace
Obec Štipoklasy

Poskytovatel dotace
Středočeský kraj



Radek Křivánek
starosta
kvalifikovaný elektronický podpis



Mgr. Michael Kašpar
náměstek hejtmanky
kvalifikovaný elektronický podpis

Příloha č. 1

**k veřejnoprávní smlouvě o poskytnutí dotace podle Programu 2021-2024
pro poskytování dotací na rozvoj obcí do 2000 obyvatel z rozpočtu Středočeského kraje
ze Středočeského Fondu obnovy venkova
v rámci Tematického zadání Veřejná infrastruktura
Oblast podpory Veřejné prostranství**

ZÁVAZNÉ PARAMETRY (POLOŽKY) PROJEKTU

Název Projektu: Multifunkční čtyřkolka UTV

Příjemce dotace: Štipoklasý

Evidenční číslo Projektu: FRV/VEI/052601/2023

Popis závazného parametru (položky)	Jednotka parametru (položky)	Množství jednotek parametru (položky)
Multifunkční čtyřkolka UTV	ks	1

Příloha č. 2
k veřejnoprávní smlouvě o poskytnutí dotace podle Programu 2021-2024
pro poskytování dotací na rozvoj obcí do 2000 obyvatel z rozpočtu Středočeského kraje
ze Středočeského Fondu obnovy venkova
Tematické zadání Veřejná infrastruktura
Oblast podpory Veřejné prostranství
PROTOKOL ZÁVĚREČNÉHO VYHODNOCENÍ
A VYÚČTOVÁNÍ PROJEKTU

Příjemce dotace je povinen zpracovat a doručit Poskytovateli Protokol závěrečného vyhodnocení a vyúčtování Projektů v elektronické podobě (dále jen „Protokol ZVP“) v souladu s Článkem 3 této smlouvy.

Název příjemce dotace	
Obec s rozšířenou působností (ORP)	
Název Projektu	
Oblast podpory	
Jméno a telefon osoby zodpovědné za zpracování Protokolu ZVP	
Evidenční číslo žádosti	
Číslo smlouvy (ze dne)	
Datum zpracování Závěrečného vyhodnocení a vyúčtování projektu	
Vyúčtování realizace Projektu	
Celkové předpokládané uznatelné náklady na realizaci Projektu uvedené v žádosti	
Celkové skutečné uznatelné náklady na realizaci Projektu	
Celková výše dotace poskytnutá jiným poskytovatelem (v případě spolufinancování)	
Celková maximální výše dotace uvedená v čl. 2 smlouvy o poskytnutí dotace	
Celková možná výše dotace (vzhledem ke skutečným finančním nákladům Projektu a smluvně stanovené procentuální finanční spoluúčasti Příjemce)	

Prohlášení Příjemce

Dotace byla použita v souladu s Programem 2021-2024 pro poskytování dotací na rozvoj obcí do 2000 obyvatel z rozpočtu Středočeského kraje ze Středočeského Fondu obnovy venkova, při dodržení obecně závazných právních předpisů a nařízení. Zároveň byla dodržena veškerá ustanovení příslušné veřejnoprávní smlouvy o poskytnutí dotace se Středočeským krajem.

Jako statutární zástupce Příjemce dotace prohlašuji, že veškeré údaje uvedené v Protokolu závěrečného vyhodnocení a vyúčtování Projektu a v přílohách k tomuto Protokolu ZVP jsou úplné a pravdivé.

V dne

kvalifikovaný elektronický podpis statutárního zástupce

Seznam elektronických příloh k Protokolu ZVP:

1. Doklad o ukončení realizace Projektu v souladu s článkem 1, odst. 3, písm. f) této smlouvy, tj. předávací protokol nebo poslední uhrazený doklad u nestavebních akcí nebo stavebních akcí bez stavebního povolení, v případě stavebních akcí se stavebním povolením pak kolaudační souhlas nebo ohlášení záměru započít s užíváním stavby
2. Faktury (daňové doklady) – v pořadí dle výše uvedeného přehledu, na jejichž úhradu byly peněžní prostředky z rozpočtu Středočeského kraje použity, **s vyznačenými splněnými hodnotami jednotlivých závazných parametrů** včetně dokladů o provedení těchto plateb (bankovní výpisy, výdajové doklady)
3. Fotodokumentace k realizaci Projektu (maximálně 8 fotografií v digitální podobě)
4. Pozvánka (zvací dopis) na veřejné ukončení realizace Projektu (u dotací nad 500.000 Kč)